

# MEMOplanner Medium 4

## Gebrauchsanweisung

Art. nr: 462890 462894

Softwareversion 4.2 oder höher



# Inhaltsverzeichnis

<b>1 Einleitung</b>	<b>4</b>
1.1 Über MEMOplanner Medium 4	4
1.2 Zweckbestimmung	4
1.3 Begriffserklärung	5
1.4 myAbilia	5
1.5 Support	6
<b>2 Benutzerkonto und Lizenz</b>	<b>7</b>
2.1 Benutzerkonto bei myAbilia	7
2.2 Erstellen eines myAbilia-Benutzerkontos über MEMOplanner	7
2.3 Erstellen eines myAbilia-Benutzerkontos über myAbilia	7
2.4 Löschen eines Benutzerkontos (myAbilia)	8
2.5 MEMOplanner-Lizenz	8
<b>3 Übersicht über MEMOplanner Medium 4</b>	<b>9</b>
<b>4 Inbetriebnahme von MEMOplanner</b>	<b>10</b>
4.1 Energiequelle	10
4.2 Starten des Geräts	10
4.3 Konfigurieren des Geräts	11
4.4 Anmelden oder Erstellen eines Benutzerkontos	11
4.5 Hinzufügen eines Einstiegspakets	11
<b>5 Erste Schritte mit MEMOplanner Medium 4</b>	<b>13</b>
5.1 Bestimmen eines Orts für den MEMOplanner	13
5.2 Bestimmen ob zusätzliche Lautsprecher benötigt werden	14
5.3 Vorbereitungen für die Remote-Unterstützung (myAbilia)	14
5.4 Individuelles Anpassen des Einstiegspakets (myAbilia)	14
5.5 Einstellungen für MEMOplanner vornehmen	15
5.6 Bestimmen, ob das Einstellungsmenü verfügbar sein soll	15
5.7 Mobile Unterstützung bei MEMOplanner GO erhalten	15
<b>6 Verwalten des Geräts</b>	<b>16</b>
6.1 Stromversorgung	16
6.2 Ein- und Ausschalten des Geräts	16
6.3 Ton	17
6.4 Bildschirm-Zeitüberschreitung	18
6.5 Bildschirmschoner	18
6.6 Bildschirmhelligkeit	18
6.7 Bildschirmsperre	18
6.8 Internetverbindung	18
6.9 Bluetooth	19
6.10 Datum und Uhrzeit	19
6.11 Sprache	19
6.12 Hinzufügen von Bildern zu MEMOplanner	20
<b>7 Schnelleinstellungen</b>	<b>21</b>
<b>8 Kamera</b>	<b>22</b>
<b>9 Wartung</b>	<b>23</b>
9.1 Informationen zu Lizenz und Gerät anzeigen	23
9.2 Aktualisieren von MEMOplanner	24
9.3 Zurücksetzen des MEMOplanner	24
9.4 Installieren von MEMOplanner GO	25
9.5 Reinigung MEMOplanner	25
<b>10 Lagerung und Entsorgung</b>	<b>26</b>
<b>11 Produktdaten</b>	<b>27</b>
<b>12 Wichtige Informationen</b>	<b>28</b>
<b>Kontaktinformation</b>	<b>29</b>

# 1 Einleitung

## 1.1 Über MEMOplanner Medium 4

MEMOplanner ist ein digitaler Kalender, der im Alltag kognitive Unterstützung bietet.

MEMOplanner wurde für Menschen entwickelt, die besondere Unterstützung beim Zeitmanagement, bei der Planung und der grafischen Übersichtlichkeit benötigen.

Mit MEMOplanner erhalten Sie:

- eine leicht verständliche Tages-, Wochen- und Monatsübersicht
- eine Hilfe, um die Tageszeit im Blick zu behalten
- eine einfache Darstellung der Uhrzeit
- eindeutige und persönliche Erinnerungen



**WARNUNG:** Verwenden Sie das Produkt nicht als alleinige Unterstützung für Medikamente, medizinische Behandlungen oder andere wichtige Aktivitäten.

MEMOplanner kann in hohem Maße an die Bedürfnisse und Fähigkeiten des Anwenders angepasst werden. Sie können Ihre eigenen Bilder oder die bei MEMOplanner mitgelieferten Bilder verwenden. Sie können auswählen, welche Funktionen für den Anwender zugänglich sein sollen.

Zusätzlich kann der Anwender die App MEMOplanner GO auf seinem Smartphone oder Tablet installieren, um ergänzende Zeitmanagement- und Planungsunterstützung zu erhalten, wenn MEMOplanner gerade nicht zur Hand ist.

Über den myAbilia-Webservice können Hilfspersonen die Informationen im MEMOplanner per Fernzugriff aktualisieren.

In dieser Gebrauchsanweisung wird die Bedienung von MEMOplanner erläutert. Ausführliche Informationen zu bestimmten Funktionen finden Sie bei Bedarf im Referenzhandbuch für MEMOplanner.


## 1.2 Zweckbestimmung

MEMOplanner ist ein digitaler Kalender, der für Menschen gedacht ist, die eine erweiterte kognitive Unterstützung in Bezug auf Zeit, Struktur, Planung und grafische Klarheit benötigen.

MEMOplanner ist für den Einsatz in Innenräumen, zu Hause, in der Schule oder bei der Arbeit vorgesehen.

## 1.3 Begriffserklärung

In diesem Handbuch werden folgende Begriffe verwendet:

<i>Gerät</i>	Die Hardware, auf der MEMOplanner installiert ist.
<i>Home-Taste</i> 	Über den Softkey gelangen Sie zum Startbildschirm.
<i>Startbildschirm (Home)</i>	Das Startmenü des Geräts. Sie gelangen immer zum Startbildschirm, wenn Sie die Home-Taste drücken. Die MEMOplanner-Anwendung ist auf dem MEMOplanner immer der Startbildschirm.
<i>myAbilia</i>	Webservice für MEMOplanner und andere Produkte von Abilia. Es stehen verschiedene Arten von Konten zur Verfügung: Anwender, Hilfspersonen, Administratoren.
<i>Einstellungsmenü</i>	Eine Liste der Einstellungen, die über das Symbol Einstellungen in der Menüfunktion geöffnet werden können. Das Einstellungsmenü kann ausgeblendet werden. Bedienungsanweisungen für die Einstellungsfunktionen werden unter Einstellungen beschrieben.  ▶ Navigationspfad: <b>Menü   Einstellungen   Kalender   Allgemeines</b>
<i>Einstiegspaket</i>	Bildarchiv, Standardaktivitäten, Standardtimer und Checklisten, die bei der ersten Anmeldung hinzugefügt werden können.
<i>Anwender</i>	Die Person, die MEMOplanner als Hilfsmittel erhalten hat.

## 1.4 myAbilia

myAbilia ist ein Webservice für MEMOplanner und andere Produkte von Abilia.

Sie müssen ein Benutzerkonto bei myAbilia haben, um MEMOplanner zu verwenden. Sie müssen jedoch nicht den tatsächlichen Webservice verwenden oder Ihr Gerät mit dem Internet verbinden (ausgenommen bei der Anmeldung).

Mit der Nutzung von myAbilia können Sie:

- den Kalender, die Checklisten und das Bildarchiv vom Smartphone, Tablet oder Computer aus in einem Webbrowser verwalten.
- Hilfspersonen einladen, die MEMOplanner über das Internet aktualisieren können.

Informationen zum Erstellen eines Kontos für myAbilia finden Sie im Kapitel *Benutzerkonto und Lizenz auf Seite 7*.

### 1.4.1 Rollen in myAbilia

Sie können je nach Zweck des Kontos verschiedene Arten von Konten in myAbilia haben. Der Anwender, d. h. die Person, die das Hilfsmittel verwendet, steht immer im Mittelpunkt. Der Anwender benötigt möglicherweise Unterstützung von einer Hilfsperson, um MEMOplanner mit den maßgeblichen Informationen zu aktualisieren. Abhängig vom Betrieb ist möglicherweise ein Administrator erforderlich. Das ist eine Person, die das Konto und die Lizenzen verwaltet, ohne Zugriff auf die persönlichen Daten des Anwenders zu erhalten.

Abhängig von Ihrer Rolle erhalten Sie unterschiedliche Anmeldeinformationen für myAbilia und können verschiedene Aufgaben im Webservice durchführen.

<b>Rolle</b>	<b>Beschreibung</b>	<b>Funktionen</b>
<i>Anwender</i>	Die Person, die das Hilfsmittel verwendet. Diese Person muss den myAbilia-Webservice nicht aktiv nutzen, muss jedoch ein Konto haben, das mit dem Hilfsgerät verknüpft ist.	Kalender, Standardaktivitäten, Standardtimer, Bildarchiv, Checkliste, Profil, Lizenzen, Hilfspersonen, Administratoren
<i>Hilfsperson</i>	Eine oder mehrere Personen, die den Anwender bei der Verwendung des Hilfsmittels unterstützen.	Gleiche wie oben
<i>Administrator</i>	Die Person, die das Benutzerkonto und die Lizenzen erstellt bzw. verwaltet. Dies kann auch eine Hilfsperson sein.	Benutzerkonten: Profil, Hilfspersonen, Administratoren

### 1.4.2 Individuelle Anpassung von myAbilia

In myAbilia können Sie auf der Seite Mein Profil in der Registerkarte Module auswählen, welche Module in myAbilia angezeigt werden sollen.

Wenn Sie dasselbe myAbilia-Konto für verschiedene Geräte verwenden (z. B. für MEMOplanner und Handi), können Sie auswählen, welcher Kalender angezeigt werden soll.

► Navigationspfad: [www.myabilia.com](http://www.myabilia.com) | **Mein Profil** | **Module**

### 1.4.3 myAbilia-Kalender teilen

Durch die Erstellung eines Abo-Links (ICS) für den myAbilia-Kalender kann dieser in anderen Kalenderanwendungen, wie etwa Outlook und Google, angezeigt werden. Anweisungen hierzu sind auf myAbilia verfügbar.

## 1.5 Support

Abilia bietet Unterstützung bei der Verwendung von MEMOplanner, dem myAbilia-Webservice und der App MEMOplanner GO.

Wenn Sie Unterstützung benötigen, finden Sie die Kontaktinformationen auf der letzten Seite in diesem Dokument.

## 2 Benutzerkonto und Lizenz

Um MEMOplanner nutzen zu können, benötigen Sie ein myAbilia-Benutzerkonto und eine gültige Lizenz.

### 2.1 Benutzerkonto bei myAbilia

Das Benutzerkonto bietet folgende Funktionen:

- Alle Benutzerdaten (Aktivitäten, Standardaktivitäten, Standardtimer, Bildarchiv, Checklisten, Einstellungen) werden in der myAbilia-Cloud gespeichert.
- Sie melden sich auf einem Gerät ab → Alle Daten verschwinden von diesem Gerät.
- Sie melden sich in der App MEMOplanner GO an → Alle Daten werden auf der App synchronisiert.

### 2.2 Erstellen eines myAbilia-Benutzerkontos über MEMOplanner

Befolgen Sie diese Schritte, um ein myAbilia-Benutzerkonto zu erstellen:

1. Gehen Sie zur Anmeldeseite, indem Sie entweder einen unbenutzten MEMOplanner einrichten oder indem Sie den bestehenden MEMOplanner-Anwender abmelden. Weitere Informationen finden Sie in der Gebrauchsanweisung.
2. Klicken Sie auf *Konto erstellen*.
3. Geben Sie einen Benutzernamen oder eine E-Mail-Adresse und ein Passwort ein.
4. Bestätigen Sie das Passwort.
5. Vergewissern Sie sich, dass Sie die Nutzungsbedingungen und die Datenschutzbestimmungen von Abilia gelesen und akzeptiert haben.
6. Klicken Sie auf *Konto erstellen*.

Das Konto kann sofort verwendet werden.

### 2.3 Erstellen eines myAbilia-Benutzerkontos über myAbilia

#### 2.3.1 Selbstständiges Konto mit E-Mail-Adresse

Nachstehend wird die Vorgehensweise beschrieben, um ein Benutzerkonto zu erstellen, das nicht mit einem Administrator verknüpft ist.

1. Gehen Sie zu [www.myabilia.com](http://www.myabilia.com) und klicken Sie auf *Konto erstellen*.
2. Wählen Sie *Benutzer* aus.
3. Geben Sie Ihren Namen und eine aktive E-Mail-Adresse ein.
4. Vergewissern Sie sich, dass Sie die Nutzungsbedingungen und die Datenschutzbestimmungen von Abilia gelesen und akzeptiert haben.
5. Klicken Sie auf *Konto erstellen*.
6. Eine Begrüßungs-E-Mail wird von myAbilia an die angegebene E-Mail-Adresse gesendet.
7. Wählen Sie ein Passwort, indem Sie auf den Link in der Begrüßungs-E-Mail klicken.

#### 2.3.2 Konto verknüpft mit einem Administrator

Nachstehend wird die Vorgehensweise beschrieben, um ein Benutzerkonto zu erstellen, wenn Sie Administrator sind.

1. Melden Sie sich unter [www.myabilia.com](http://www.myabilia.com) als Administrator an.
2. Gehen Sie im Menü zu *Meine Benutzer* und wählen Sie *Benutzer hinzufügen* aus.
3. Geben Sie Ihren Namen ein und wählen Sie *Konto mit Benutzername* aus.
4. Geben Sie einen *Benutzernamen* und ein *Passwort* ein.
5. Setzen Sie ein Häkchen im Kästchen, wenn Sie auch als Hilfsperson agieren und Zugang zu allen Daten des Anwenders haben möchten.
6. Klicken Sie auf *Erstellen*.

Das erstellte Konto kann nun verwendet werden, um sich bei MEMOplanner anzumelden.

## 2.4 Löschen eines Benutzerkontos (myAbilia)

Um ein Benutzerkonto zu löschen, wenden Sie sich bitte an den Support von Abilia. Wenn Sie Unterstützung benötigen, finden Sie die Kontaktinformationen auf der letzten Seite in diesem Dokument.

## 2.5 MEMOplanner-Lizenz

MEMOplanner umfasst eine Lizenz, die Zugriff auf den myAbilia-Webservice und die App MEMOplanner GO bietet.

Wenn Sie sich auf dem MEMOplanner anmelden, wird die Lizenz mit dem Benutzerkonto verknüpft. Sobald die Lizenz abgelaufen ist, geht MEMOplanner „offline“, d. h. er wird sich nicht mit myAbilia synchronisieren, und Benutzerdaten können nicht wiederhergestellt werden.

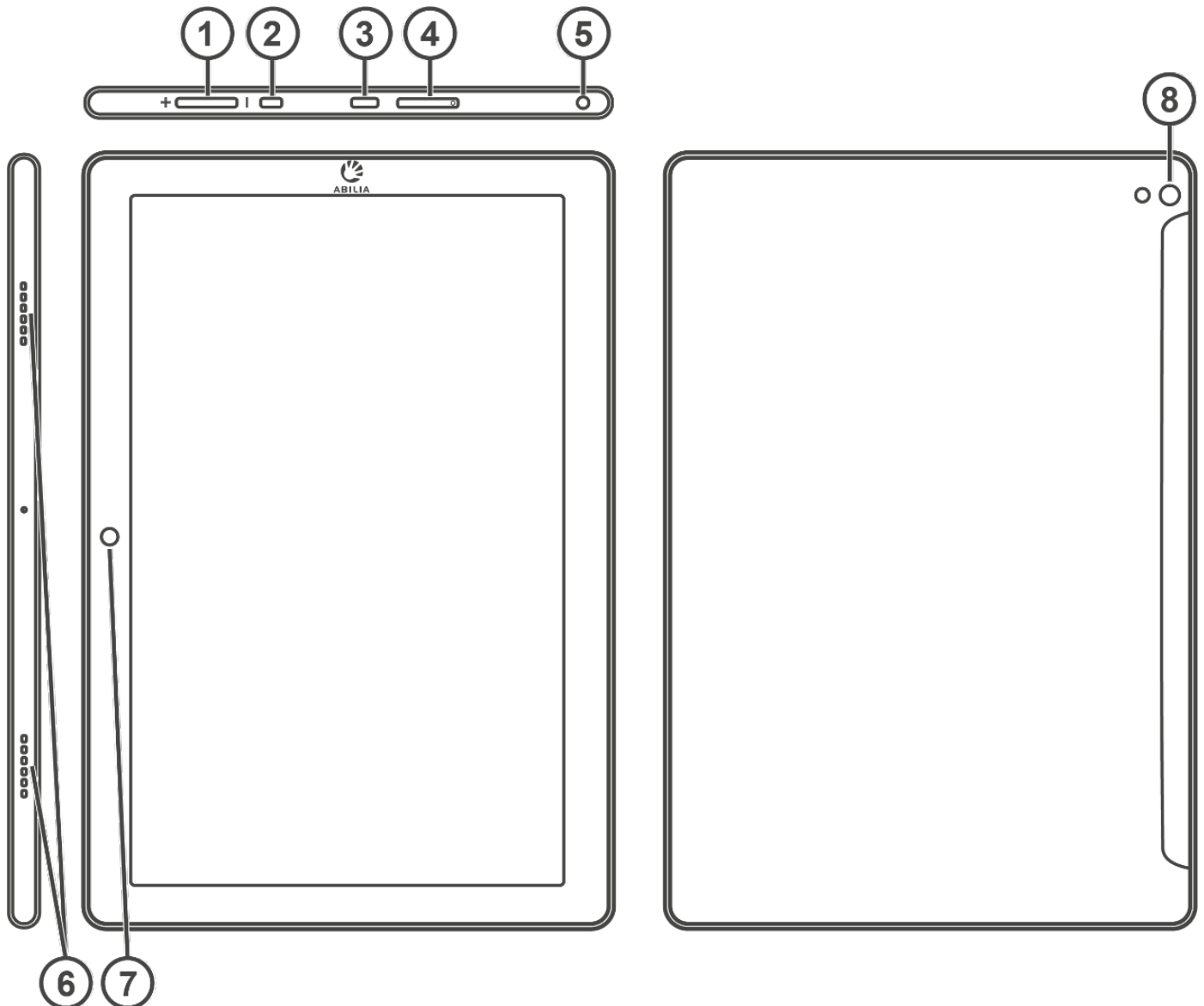
Rechtzeitig vor dem Ablauf der Lizenz (3 Monate, 3 Wochen und 3 Tage davor) wird in MEMOplanner eine Warnmeldung angezeigt. Hilfspersonen und Administratoren erhalten eine Erinnerung per E-Mail, dass die Lizenz bald abläuft und verlängert werden muss.

Die Verlängerung der Lizenz kann bei Abilia bestellt werden. Dafür müssen Sie lediglich den Lizenzschlüssel angeben. Den Lizenzschlüssel finden Sie in der E-Mail-Erinnerung oder im MEMOplanner, siehe dazu Kapitel *Informationen zu Lizenz und Gerät anzeigen auf Seite 23*.

Wenn die Lizenz von Abilia verlängert wird und das Gerät über eine Internetverbindung verfügt, wird der Lizenzzeitraum in MEMOplanner aktualisiert.



## 3 Übersicht über MEMOplanner Medium 4



1. Lautstärketaste
2. Ein-/Aus-Taste
3. Buchse für Netzadapter (USB-C)
4. Steckplatz für SIM-/SD-Karte
5. Buchse für Lautsprecher/Kopfhörer
6. Lautsprecher
7. Kamera (Vorderseite)
8. Kamera (Rückseite)

Verweise in diesem Handbuch sind im Format „(X)“ aufgeführt, wobei X auf einen Punkt in der Liste oben verweist.

### Im Lieferumfang enthaltene Teile

- MEMOplanner Medium 4  
Android-basiertes Tablet, KA107
- Netzadapter mit 2 m langem USB-C-Kabel mit abgewinkeltem Stecker
- Tischständer
- Wandbefestigung
- Softcase
- Mikrofasertuch

### Enthaltene Handbücher

- Gebrauchsanweisung MEMOplanner Medium 4  
(dieses Dokument)
- Referenzhandbuch MEMOplanner G4
- Kurzanleitung MEMOplanner G4
- Einleitung MEMOplanner G4

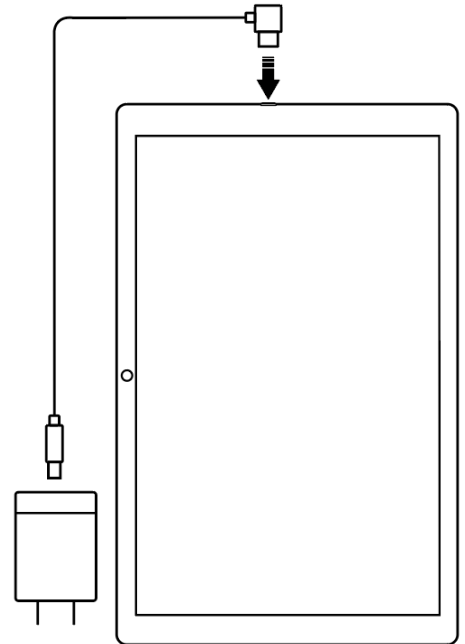
## 4 Inbetriebnahme von MEMOplanner

### 4.1 Energiequelle

**⚠ WARNING:** Laden Sie den Akku nicht, wenn das Gerät defekt ist oder sichtbare Schäden aufweist, z. B. wenn das Gehäuse offen oder das Gerät verzogen ist.

**⚠ CAUTION:** Verwenden Sie nur den originalen Netzadapter, der mit MEMOplanner geliefert wurde.

1. Verbinden Sie das Netzkabel mit dem Netzstecker.
2. Schließen Sie den Kontakt an die Buchse für den Netzadapter (3) an.
3. Schließen Sie den Netzadapter an eine Steckdose an.

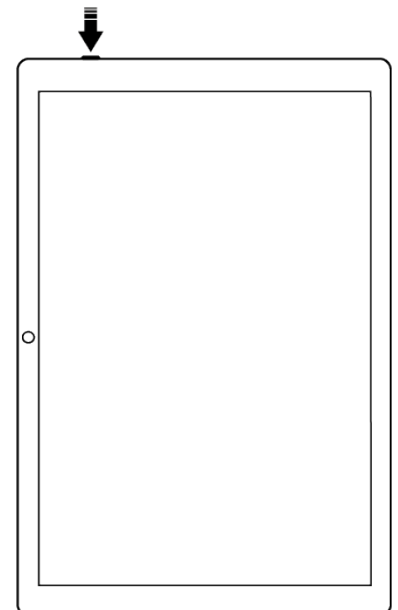


Der Akkuladestand wird unter der Funktion Schnelleinstellungen angezeigt. Siehe dazu Kapitel *Schnelleinstellungen* auf Seite 21.

Sie können auch die Einschalttaste (2) drücken, um den Ladestatus auf dem Bildschirm anzuzeigen.

### 4.2 Starten des Geräts

1. Starten Sie das Gerät, indem Sie auf die Ein-/Aus-Taste (2) drücken, bis der Bildschirm blinkt.
2. Warten Sie einen Moment, während das Gerät hochgefahren wird.
3. In Kürze erscheint eine Begrüßungsansicht mit der ersten Seite eines Konfigurationsassistenten.



## 4.3 Konfigurieren des Geräts

Sobald das Gerät gestartet wird, erscheint ein Konfigurationsassistent, mit dessen Hilfe Sie die Einstellungen für das Gerät vornehmen können.

### 4.3.1 Herstellen der Internetverbindung

Für die Anmeldung ist eine Internetverbindung erforderlich. Danach ist keine Internetverbindung mehr erforderlich, es sei denn, es wird eine Remote-Unterstützung benötigt.

Wählen Sie das Drahtlosnetzwerk (Wi-Fi) aus, mit dem Sie das Gerät verbinden möchten. (Wenn kein Wi-Fi zur Verfügung steht, können Sie einen temporären Hotspot mit Ihrem Mobiltelefon einrichten.)

### 4.3.2 Auswählen der zu installierenden Stimmen für die Sprachsynthese

Wählen Sie, ob eine oder mehrere Stimmen für die Sprachsynthese installiert werden sollen. Die Stimmen können auch zu einem späteren Zeitpunkt heruntergeladen werden. Siehe dazu *Sprachausgabe auf Seite 17*.

Wenn Sie sich dafür entscheiden, die Stimmen in diesem Schritt herunterzuladen, müssen Sie nicht auf den Download der Stimmen warten. Sie können den Einrichtungsvorgang fortsetzen.

## 4.4 Anmelden oder Erstellen eines Benutzerkontos

Geben Sie den Benutzernamen und das Passwort für das myAbilia-Konto des Anwenders ein und tippen Sie auf Anmelden.

Hier können Sie auch ein komplett neues Benutzerkonto anlegen. Siehe dazu *Erstellen eines myAbilia-Benutzerkontos über MEMOplanner auf Seite 7*.

## 4.5 Hinzufügen eines Einstiegspakets

Wenn das Benutzerkonto neu ist, haben Sie die Möglichkeit, ein Einstiegspaket hinzuzufügen, das ein Bildarchiv, Standardaktivitäten, Standardtimer und Checklisten enthält.

### 4.5.1 Bildarchiv

Etwa 300 Bilder sind im Einstiegspaket enthalten. Über myAbilia können Sie das Bildarchiv individuell anpassen. Beispielsweise können Sie Ihre eigenen Fotos oder weitere Bilder aus dem Bildarchiv in myAbilia hinzufügen.

### 4.5.2 Standardaktivitäten

Standardaktivitäten sind vordefinierte Aktivitäten, mit denen Sie neue Aktivitäten einfacher und schneller hinzufügen können. In der Standardaktivität können Sie einen Namen, ein Bild, eine Checkliste, eine Erinnerung usw. festlegen.

Das Einstiegspaket enthält eine kleine Anzahl von Standardaktivitäten, die als Beispiele dienen. Die Standardaktivitäten können zu einem späteren Zeitpunkt in MEMOplanner oder mithilfe von myAbilia geändert werden.

### 4.5.3 Standardtimer

Standardtimer sind vordefinierte Timer, mit denen Sie einen Timer einfacher und schneller starten können. Ein Standardtimer hat eine Dauer, einen Namen und ein Bild (optional).

Das Einstiegspaket enthält eine kleine Anzahl von Standardtimern, die als Beispiele dienen. Die Standardtimer können zu einem späteren Zeitpunkt in MEMOplanner oder mithilfe von myAbilia geändert werden.

#### **4.5.4 Checklisten**

Sie können eine Checkliste mit einer Aktivität verknüpfen. Das kann dann nützlich sein, wenn Sie eine Aktivität in mehrere Zeiträume oder Aufgaben unterteilen müssen, z. B. Morgenroutinen oder To-do-Listen. Die Checkliste kann direkt in der Aktivität erstellt werden, Sie können jedoch auch aus Ihrer Checklisten-Bibliothek auswählen.

Das Einstiegspaket enthält eine kleine Anzahl von Checklisten, die als Beispiele dienen. Die Checklisten-Bibliothek kann zu einem späteren Zeitpunkt mithilfe von myAbilia verwaltet werden.

## 5 Erste Schritte mit MEMOplanner Medium 4

Nachstehend finden Sie einige Tipps für die ersten Schritte mit MEMOplanner.

### 5.1 Bestimmen eines Orts für den MEMOplanner

Platzieren Sie den MEMOplanner so, dass der Anwender bestmöglich davon profitiert.

- **Der MEMOplanner muss einen fixen Ort haben und sollte so selten wie möglich umplatziert werden.**  
Verwenden Sie die mitgelieferte Wandbefestigung und montieren Sie das Gerät an einem geeigneten Ort. Siehe dazu *Montieren der Wandbefestigung auf Seite 13*.
- **Der MEMOplanner muss einen fixen Ort haben, sollte jedoch problemlos bewegt werden können**  
Verwenden Sie den mitgelieferten Tischständer.

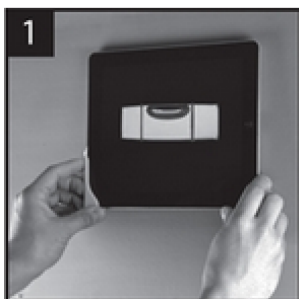
**i** *HINWEIS: Soll das Gerät immer einen fixen Ort haben und mit der Stromanschluss verbunden sein, wird empfohlen, den Bildschirm immer eingeschaltet zu lassen. Siehe dazu Bildschirm-Zeitüberschreitung auf Seite 18.*

#### 5.1.1 Montieren der Wandbefestigung

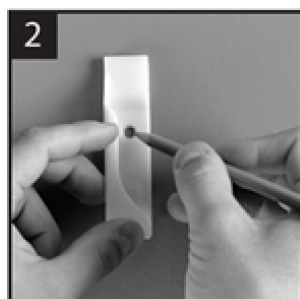
**⚠** *WARNING: Montieren Sie den MEMOplanner wie vorgesehen. Eine unsachgemäße Montage kann zu Verletzungen oder zu Schäden am Gerät führen.*

Der MEMOplanner kann mit der mitgelieferten Wandbefestigung an der Wand montiert werden. Montieren Sie die Wandbefestigung mit einer für den Schraubsockel des Geräts passenden Schraube. Der MEMOplanner muss im Hochformat montiert und verwendet werden.

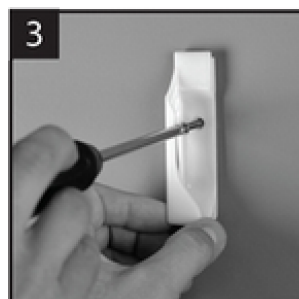
So montieren Sie die Wandbefestigung:



**1.** Halten Sie den MEMOplanner und die erste Wandbefestigung in der gewünschten Position.



**2.** Entfernen Sie den MEMOplanner, aber halten Sie die Wandbefestigung in der Position. Markieren Sie das Loch.



**3.** Schrauben Sie die Wandbefestigung an.



**4.** Setzen Sie den MEMOplanner in die erste Wandbefestigung ein und platzieren Sie dann die zweite Befestigung.

**5.** Entfernen Sie den MEMOplanner und markieren Sie das Loch. Schrauben Sie nun die zweite Wandbefestigung an der Wand fest.

### 5.1.2 Montieren des Tischständers



1. Richten Sie die Öffnungen des Tischständers so aus, dass sie nach oben zeigen.
2. Wählen Sie die gewünschte Neigung für den MEMOplanner aus, indem Sie eines der Öffnungspaare wählen. Drücken Sie den Bogen hinunter in das gewählte Öffnungspaar.

**i** *HINWEIS: Achten Sie darauf, dass der Bogen ganz hinunter gedrückt wurde, sodass der Ständer stabil ist*

3. Kippen Sie den MEMOplanner so, dass er am Tischständer lehnt.



## 5.2 Bestimmen ob zusätzliche Lautsprecher benötigt werden

Es ist wichtig, dass Alarme des MEMOplanners immer gut hörbar sind. Abhängig von der Platzierung des Geräts können zusätzliche Lautsprecher erforderlich sein. Siehe dazu *Externe Lautsprecher auf Seite 18*.

## 5.3 Vorbereitungen für die Remote-Unterstützung (myAbilia)

Remote-Unterstützung bedeutet, dass eine Hilfsperson den MEMOplanner aus der Ferne mit maßgeblichen Informationen aktualisieren kann, z. B. durch Hinzufügen von Aktivitäten oder Anpassen des Bildarchivs. Eine Hilfsperson kann sich jederzeit vom eigenen Smartphone, Tablet oder Computer aus im myAbilia-Webservice anmelden und die gewünschten Änderungen vornehmen.

**i** *HINWEIS: Damit MEMOplanner die Änderungen erhält, muss das Gerät mit dem Internet verbunden sein.*

So fügen Sie Hilfspersonen zum Benutzerkonto hinzu:

1. Öffnen Sie einen Webbrowser auf Ihrem Smartphone, Tablet oder Computer. Melden Sie sich auf [www.myabilia.com](http://www.myabilia.com) bei Ihrem Benutzerkonto an.
2. Klicken Sie auf die Registerkarte mit den Zahnrädern und wählen Sie die Funktion Hilfspersonen aus.
3. Klicken Sie auf Hilfsperson einladen.
4. Geben Sie die E-Mail-Adresse der Hilfsperson ein. Klicken Sie auf Einladen.
5. Anschließend sendet myAbilia eine E-Mail an die Hilfsperson.

Lesen Sie mehr über myAbilia in Kapitel *myAbilia auf Seite 5*.

## 5.4 Individuelles Anpassen des Einstiegspakets (myAbilia)

Im Rahmen der Einrichtung von MEMOplanner können Sie auswählen, ob Sie ein Einstiegspaket hinzufügen möchten. Siehe dazu *Hinzufügen eines Einstiegspakets auf Seite 11*.

Ein Großteil der Inhalte des Einstiegspakets dient nur als Beispiel und muss für den Anwender angepasst werden. Dies erfolgt über myAbilia.

Vorgehensweise für das individuelle Anpassen des Einstiegspakets:

1. Öffnen Sie einen Webbrowser auf Ihrem Smartphone, Tablet oder Computer.
2. Melden Sie sich auf [www.myabilia.com](http://www.myabilia.com) bei Ihrem Benutzerkonto an.
3. Klicken Sie auf das Bildarchiv-Symbol, um das Bildarchiv individuell anzupassen.
4. Klicken Sie auf das Symbol Basis-Aktivitäten, um die Standardaktivitäten individuell anzupassen.
5. Klicken Sie auf das Symbol Basis-Timer, um die Standardtimer individuell anzupassen.
6. Klicken Sie auf das Checklisten-Symbol, um die Checklisten individuell anzupassen, die mit den Aktivitäten in MEMOplanner verknüpft werden müssen.

## 5.5 Einstellungen für MEMOplanner vornehmen

MEMOplanner kann in hohem Maße an die Bedürfnisse und Fähigkeiten des Anwenders angepasst werden. Alle Einstellungen werden über das Einstellungsmenü vorgenommen.

► Navigationspfad: **Menü | Einstellungen**

Hier finden Sie einige Beispiele für Faktoren, die der Anwender bei der Konfiguration von MEMOplanner bedenken sollte:

- Welche Ansicht soll als Startseite, Tag, Woche, Monat, Menü, Fotokalender festgelegt werden?
- Soll der Tageskalender als Zeitsäule oder Liste angezeigt werden?
- Wie viel vom Tag soll im Tageskalender angezeigt werden?
- Sollen Aktivitäten vom Anwender bearbeitet werden können?
- Welcher Alarmton soll als Standard festgelegt werden?
- Sollen Tagesfarben in der Kalenderansicht angezeigt werden?
- Welche Funktionen sollen im Menü angezeigt werden?

Die Gebrauchsanweisung für MEMOplanner erläutert, wie die verschiedenen Einstellungen festgelegt werden können.

## 5.6 Bestimmen, ob das Einstellungsmenü verfügbar sein soll

Manchmal kann es angemessen sein, zu verhindern, dass der Anwender Zugriff auf das Einstellungsmenü hat.

Diese Einstellung können Sie auf verschiedene Arten vornehmen:

1. Einstellungssymbol im Menü ausblenden.  
Gehen Sie zu Menü-Einstellungen und entfernen Sie das Häkchen bei Einstellungen.  
Die Einstellungen können jetzt nur durch Antippen der Categoriesymbole im Tageskalender geöffnet werden: Links – Rechts – Links. Wenn Sie sich dafür entschieden haben, die Kategorien auszublenden, drücken Sie bitte auf die entsprechende Oberfläche.  
► Navigationspfad: **Menü | Einstellungen | Menü**
2. Einstellungsmenü mit einem Code schützen.  
Gehen Sie zu Schutz durch Code, aktivieren Sie den Code-Schutz und wählen Sie einen vierstelligen Code Ihrer Wahl.  
► Navigationspfad: **Menü | Einstellungen | System | Schutz durch Code**

## 5.7 Mobile Unterstützung bei MEMOplanner GO erhalten

Ergänzend zum MEMOplanner können Anwender mobile Unterstützung mithilfe der App MEMOplanner GO auf Ihrem Smartphone oder Tablet erhalten.

Siehe dazu Kapitel *Installieren von MEMOplanner GO auf Seite 25*.

## 6 Verwalten des Geräts

**⚠ ACHTUNG:** Verwenden Sie keine spitzen Gegenstände auf dem Produkt.

### 6.1 Stromversorgung

**⚠ ACHTUNG:** Verwenden Sie nur den originalen Netzadapter, der mit MEMOplanner geliefert wurde.

**⚠ WARNUNG:** Laden Sie den Akku nicht, wenn das Gerät defekt ist oder sichtbare Schäden aufweist, z. B. wenn das Gehäuse offen oder das Gerät verzogen ist.

Achten Sie darauf, dass der Akku im MEMOplanner Medium 4 ausreichend geladen ist. Wir empfehlen, das Gerät regelmäßig aufzuladen.

Weitere Informationen finden Sie unter *Energiequelle auf Seite 10*.

### 6.2 Ein- und Ausschalten des Geräts

Der Bildschirm des MEMOplanner Medium 4 wird durch Drücken der Ein-/Aus-Taste ein- und ausgeschaltet.

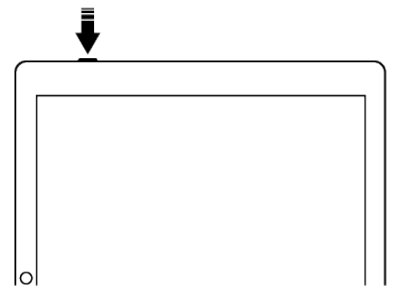
Wenn Sie das Gerät 30 Minuten lang nicht verwenden, schaltet sich der Bildschirm automatisch aus. (Diese Zeitdauer kann geändert werden. Siehe dazu Kapitel "Bildschirm-Zeitüberschreitung" auf Seite 18.)

Wenn sich das Gerät im Energiesparmodus befindet, schaltet es sich automatisch wieder ein, wenn ein Alarm ertönt.

Um das Gerät vollständig auszuschalten, müssen Sie die Ein-/Aus-Taste (2) gedrückt halten, bis das Menü angezeigt wird.

Tippen Sie dann das Ausschaltsymbol  an.

Um MEMOplanner neu zu starten, drücken Sie erneut auf die Ein-/Aus-Taste, bis der Bildschirm blinkt. Anschließend erfolgt der Neustart.



**i HINWEIS:** Wenn MEMOplanner vollständig ausgeschaltet ist, ertönt kein Alarmton.



## 6.3 Ton

### 6.3.1 Lautstärke

Die Lautstärke kann über die Funktion Schnelleinstellungen geändert werden. Siehe dazu Kapitel *Schnelleinstellungen auf Seite 21*.

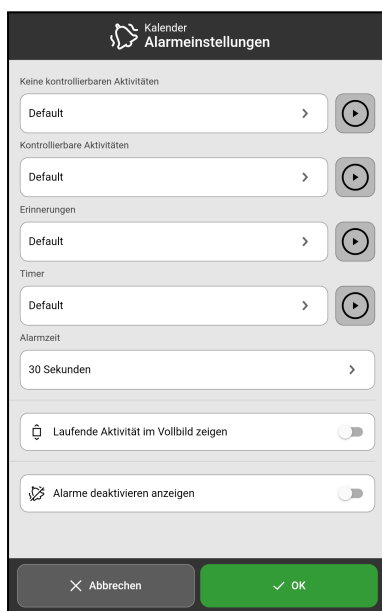
#### 6.3.1.1 Lautstärketaste

Beim Hören eines Alarms oder der Sprachausgabe kann die Wiedergabelautstärke durch Drücken der Lautstärketaste (1) verändert werden.

### 6.3.2 Alarめinstellungen

Über Alarめinstellungen kann der Alarmton für verschiedene Arten von Aktivitäten, Erinnerungen und Timer festgelegt werden. Es kann außerdem festgelegt werden, wie lange der Alarm ertönt, bevor gesprochene Nachrichten abgespielt werden.

► Navigationspfad: **Menü | Einstellungen | Kalender | Alarめinstellungen**



► Folgende Alarめinstellungen können festgelegt werden:

*Keine kontrollierbaren Aktivitäten*

Tippen diese Einstellung an, um einen gewünschten Standardalarmton für Tätigkeiten, die keine Bestätigung erfordern, auszuwählen.

*Kontrollierbare Aktivitäten*

Tippen diese Einstellung an, um einen gewünschten Standardalarmton für Tätigkeiten, die eine Bestätigung erfordern, auszuwählen.

*Erinnerungen*

Tippen diese Einstellung an, um einen gewünschten Standardalarmton für Erinnerungen auszuwählen.

*Timer*

Tippen diese Einstellung an, um einen gewünschten Standardalarmton für den Timer auszuwählen.

*Alarmzeit*

Tippen diese Einstellung an, um festzulegen, wie lange ein Alarm ertönt, wenn er nicht aktiv ausgeschaltet wird.

*Laufende Aktivität im Vollbild zeigen*

Aktivieren diese Option, wenn sich die Alarmansicht automatisch schließen soll, sobald die Zeit abgelaufen ist. Mehrere Aktivitäten gleichzeitig werden unten auf dem Bildschirm als Miniaturansichten angezeigt.

*Alarめ deaktivieren anzeigen*

Aktivieren die Option, wenn die Funktion Alarめ deaktivieren auf allen Hauptbildschirmen angezeigt werden soll. Wenn diese Funktion aktiviert ist, werden alle Alarめ auf dem Gerät bis 23:59 Uhr am gleichen Tag deaktiviert.

### 6.3.3 Sprachausgabe

Einstellungen für die Sprachausgabe werden über System-Einstellungen vorgenommen. Hier können Sie auch Stimmen für die Sprachsynthese herunterladen.

► Navigationspfad: **Menü | Einstellungen | System | Sprachausgabe**

### 6.3.4 Klickgeräusch

In den Schnelleinstellungen können Sie auswählen, ob ein Klickgeräusch ertönen soll, wenn Sie die Tasten betätigen. Siehe dazu Kapitel *Schnelleinstellungen auf Seite 21*.

► Navigationspfad: **Menü | Schnelleinstellungen**

### 6.3.5 Externe Lautsprecher

Es ist wichtig, dass die Alarmer des MEMOplanners immer gut hörbar sind. Abhängig von der Platzierung des Geräts können zusätzliche Lautsprecher erforderlich sein.

Wählen Sie eine der folgenden Möglichkeiten:

- Per Kabel verbundene Lautsprecher  
Sind über die Kopfhörerbuchse (5) des Geräts angeschlossen. Diese Lautsprecher erfordern eine eigene Stromzufuhr.
- Kabellose Lautsprecher (Bluetooth)  
Siehe Kapitel *Bluetooth auf Seite 19*, um zu erfahren, wie Sie einen Bluetooth-Lautsprecher mit dem Gerät verbinden können.

## 6.4 Bildschirm-Zeitüberschreitung

Im Akkubetrieb wird die Zeit bis zum automatischen Abschalten des Bildschirms bei Nichtbenutzung von der Bildschirm-Zeitüberschreitung vorgegeben.

Die Bildschirm-Zeitüberschreitung wird in den Schnelleinstellungen festgelegt, siehe dazu *Schnelleinstellungen auf Seite 21*.

► Navigationspfad: **Menü | Schnelleinstellungen**

## 6.5 Bildschirmschoner

Sie können auswählen, ob ein Bildschirmschoner verwendet werden soll. Wenn der Bildschirmschoner ausgewählt wurde, werden nach 1, 5 oder 10 Minuten die Uhrzeit und das Datum auf einem dunklen Hintergrund angezeigt. Der Bildschirmschoner verschwindet jedes Mal (vorübergehend), wenn Sie den Bildschirm antippen. Es kann festgelegt werden, dass der Bildschirmschoner ausschließlich nachts aktiviert ist.

► Navigationspfad: **Menü | Einstellungen | Funktionen | Zeitüberschreitung | Bildschirmschoner aktivieren**

## 6.6 Bildschirmhelligkeit

Über die *Schnelleinstellungen* können Sie die Helligkeit des Bildschirms anpassen. Die Helligkeit wird in der Nacht automatisch gesenkt.

► Navigationspfad: **Menü | Schnelleinstellungen**

## 6.7 Bildschirmsperre

Es wird dringend empfohlen, die Bildschirmsperre nicht zu verwenden, da dies den Zugriff auf und die Verwendung des MEMOplanners erschweren kann.

**i** *HINWEIS: Wenn Sie die Bildschirmsperre aktivieren und das Passwort vergessen, kann der Support von Abilia das Problem nicht beheben und das Gerät muss auf die Werkseinstellungen zurückgesetzt werden*

## 6.8 Internetverbindung

Über *Schnelleinstellungen* können Sie sich mit drahtlosen Netzwerken verbinden und deren Verbindungsstatus anzeigen.

► Navigationspfad: **Menü | Schnelleinstellungen**

## 6.9 Bluetooth


Um sich mit einem Bluetooth-Lautsprecher (oder -Kopfhörer) verbinden zu können, müssen Sie Bluetooth aktivieren.

► Navigationspfad: **Menü | Einstellungen | System | Android-Einstellungen | Verbundene Geräte | Verbindungseinstellungen | Bluetooth**

1. Stellen Sie sicher, dass sich der Bluetooth-Lautsprecher im „Kopplungsmodus“ befindet (siehe Gebrauchsanweisung des Lautsprechers).  
Die verfügbaren Geräte werden in einer Liste angezeigt.
2. Drücken Sie auf den Namen des Geräts, das verbunden werden soll. Es wird eine Verbindung zwischen Gerät und Lautsprecher hergestellt.

Der Lautsprecher funktioniert nun gemeinsam mit dem MEMOplanner, z. B. wenn ein Alarm ertönt. Wenn Sie den Lautsprecher das nächste Mal einschalten und Bluetooth aktivieren, werden die Geräte automatisch miteinander verbunden.

Wenn Sie Bluetooth-Lautsprecher verwenden, müssen Sie den Ton am Gerät möglicherweise ausschalten, um ein Echo während der Wiedergabe zu vermeiden.

 *HINWEIS: Bluetooth erhöht den Batterieverbrauch.*


## 6.10 Datum und Uhrzeit

Datum, Uhrzeit und Zeitzone können in den *Android-Einstellungen* festgelegt werden.

► Navigationspfad: **Menü | Einstellungen | System | Android-Einstellungen | System | Datum und Uhrzeit**

Es wird empfohlen, die Einstellung Automatisches Datum und Uhrzeit beizubehalten, damit die Informationen für Datum, Uhrzeit und Zeitzone automatisch über das Netzwerk aktualisiert werden können. Auf diese Weise zeigt die Uhr stets die korrekte Uhrzeit an und der Wechsel zwischen Sommer- und Winterzeit wird stets korrekt vollzogen.

In der Regel ist Automatisches Datum und Uhrzeit festgelegt. Wenn dies jedoch nicht ordnungsgemäß funktioniert, müssen Sie das Datum und die Uhrzeit manuell einstellen.

 *HINWEIS: Die Zeitzone für Deutschland muss GMT+1:00 Mitteleuropäische Normalzeit sein.*

## 6.11 Sprache

Die Sprache auf dem Gerät kann geändert werden.

► Navigationspfad: **Menü | Einstellungen | System | Android-Einstellungen | System | Sprache und Eingabe**

Um eine Sprache festzulegen:

1. Wählen Sie unter Spracheinstellungen die Option Sprache hinzufügen und wählen Sie die gewünschte Sprache aus.
2. Ziehen Sie die neue Sprache per Drag & Drop an den Anfang der Liste.

MEMOplanner unterstützt folgende Sprachen: Schwedisch, Norwegisch, Dänisch, Finnisch, Englisch, Deutsch und Niederländisch.

 *HINWEIS: Wenn eine nicht unterstützte Sprache ausgewählt wird, verwendet MEMOplanner Englisch*

## 6.12 Hinzufügen von Bildern zu MEMOplanner

Es gibt verschiedene Möglichkeiten, Bilder zu MEMOplanner hinzuzufügen.

### 6.12.1 Fotos mit der eingebauten Kamera aufnehmen


Siehe *Kamera* auf Seite 22.

### 6.12.2 Hinzufügen von Bildern über myAbilia

Melden Sie sich auf [www.myabilia.com](http://www.myabilia.com) an und fügen Sie die gewünschten Bilder zum Bildarchiv hinzu.

### 6.12.3 Hinzufügen von Bildern über MEMOplanner GO

Um Ihre eigenen Bilder über die App MEMOplanner GO in das Bildarchiv hochzuladen, gehen Sie wie folgt vor:

1. Tippen Sie auf *Meine Fotos* in der Menüfunktion.
2. Tippen Sie auf die *Hinzufügen*-Schaltfläche .
3. Tippen Sie auf Bilder des Geräts und wählen Sie das Bild aus, das Sie hochladen möchten.
4. Das Bild wird zu *Meine Fotos* hinzugefügt.

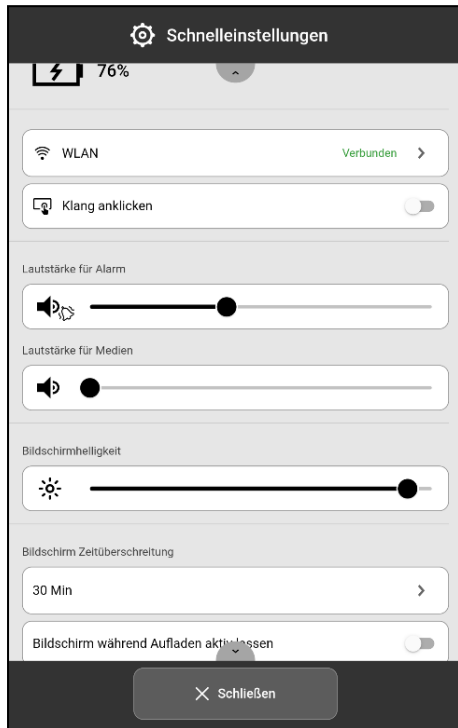
Weitere Informationen zu den Einstellungen der Bildauswahl finden Sie in der *Gebrauchsanweisung*.

## 7 Schnelleinstellungen

In den Schnelleinstellungen können Sie grundlegende Einstellungen für das Gerät vornehmen.

(Um auf alle Einstellungen zuzugreifen, müssen auf der Seite scrollen.)

### ► Navigationspfad: **Menü | Schnelleinstellungen**



Der Akkustand wird ganz oben angezeigt.

#### *WLAN*

Um zu prüfen, ob MEMOplanner mit Wi-Fi verbunden ist. Außerdem andere verfügbare Netzwerke auswählen.

#### *Klang anklicken*

Klickgeräusch ein-/ausschalten. Bei Ein wird ein deutlicher Ton ausgegeben, wenn auf anklickbare Bereiche auf dem Bildschirm getippt wird.

#### *Lautstärke für Alarm*

Ziehen Sie den Schieberegler, um die Lautstärke für Alarme einzustellen.

#### *Lautstärke für Medien*

Ziehen Sie den Schieberegler, um die Lautstärke für die Sprachausgabe einzustellen.

#### *Bildschirmhelligkeit*

Ziehen den Schieberegler, um die Helligkeit des Bildschirms einzustellen.

#### *Bildschirm-Zeitüberschreitung*

Tippen Sie auf , um die Zeit einzustellen (1 Minute, 30 Minuten oder Immer an), während der der Bildschirm eingeschaltet bleibt, nachdem Sie das Gerät nicht mehr verwenden.

#### *Bildschirm während Aufladen aktiv lassen*

Ob der Bildschirm aktiv sein soll, während das Gerät aufgeladen wird. Andernfalls folgen der Timeout-Einstellung.

## 8 Kamera

Mithilfe der integrierten Kamera können Sie Ihre eigenen Bilder aufnehmen und diese dann zur Illustration verschiedener Aktivitäten verwenden oder als Fotos von Personen hinzufügen.

► Navigationspfad: **Menü | Kamera**

Beim Einschalten der Kamera wird die Suchansicht angezeigt. Das Gerät kann horizontal oder vertikal gehalten werden.



→ Tippen auf die Schaltfläche Aufnahme, um ein Foto zu machen.

**Zoom**

→ Nutzen die Zoom-Funktion, indem Sie zwei Finger auf dem Bildschirm auseinanderziehen.



→ Tippen auf diese Schaltfläche, um zwischen der Front- und der Rückkamera zu wechseln.



Zwei Auswahlmöglichkeiten werden angezeigt, wenn Sie das Foto aufgenommen haben:



→ Löschen. Tippen hier, um ein neues Foto zu machen.



→ Speichern. Tippen hier, um zu speichern.

**i HINWEIS:** Je nachdem in welcher Funktion die Kamera verwendet wird, wird das Bild in unterschiedlichen Ordnern im Bildarchiv gespeichert.

- *Aktivität oder Timer hinzufügen* → Das Bild wird in Mobilgerät Bilder gespeichert.
- *Kamera-Funktion* → Das Bild wird in Meine Fotos gespeichert.

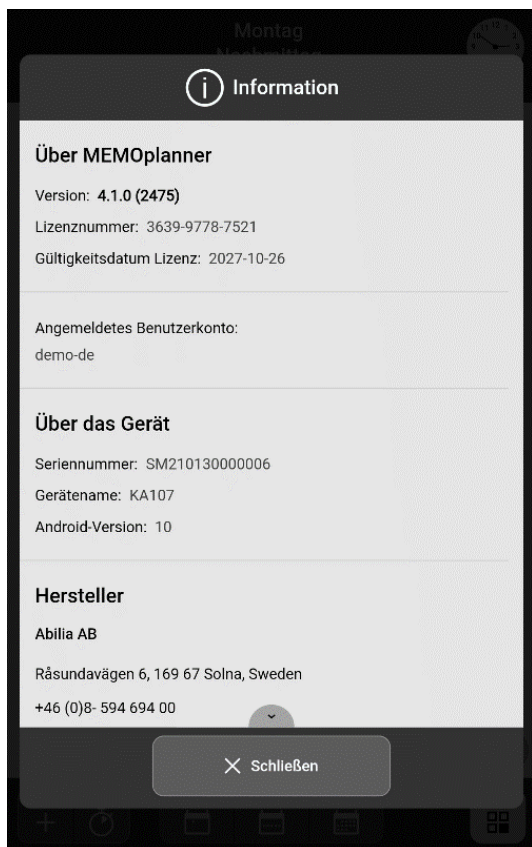
## 9 Wartung

**⚠️ ACHTUNG:** Verwenden Sie keine spitzen Gegenstände auf dem Produkt.

### 9.1 Informationen zu Lizenz und Gerät anzeigen



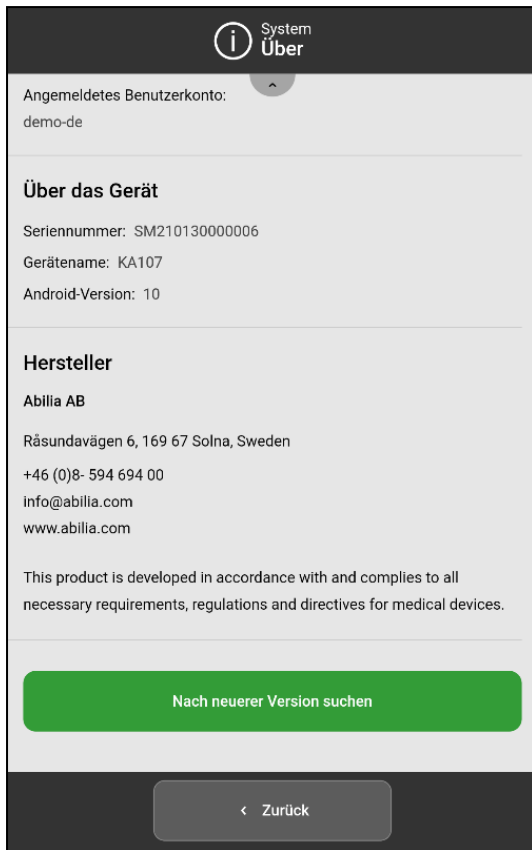
Auf der Menü-Seite finden Sie unten rechts über der Symbolleiste ein Info-Symbol.



Wenn Sie auf das Info-Symbol tippen, werden Ihnen folgende Informationen über MEMOplanner angezeigt:

- MEMOplanner-Version
- Lizenznummer
- Ablaufdatum der Lizenz
- Angemeldetes Benutzerkonto
- Seriennummer des Geräts
- Gerätename
- Herstellerinformationen

## 9.2 Aktualisieren von MEMOplanner



Wenn MEMOplanner mit dem Internet verbunden ist, wird er automatisch aktualisiert, sobald eine neue Softwareversion verfügbar ist.

Wenn das Gerät im normalen Gebrauch nicht mit dem Internet verbunden ist, wird empfohlen, die Software regelmäßig manuell zu aktualisieren.

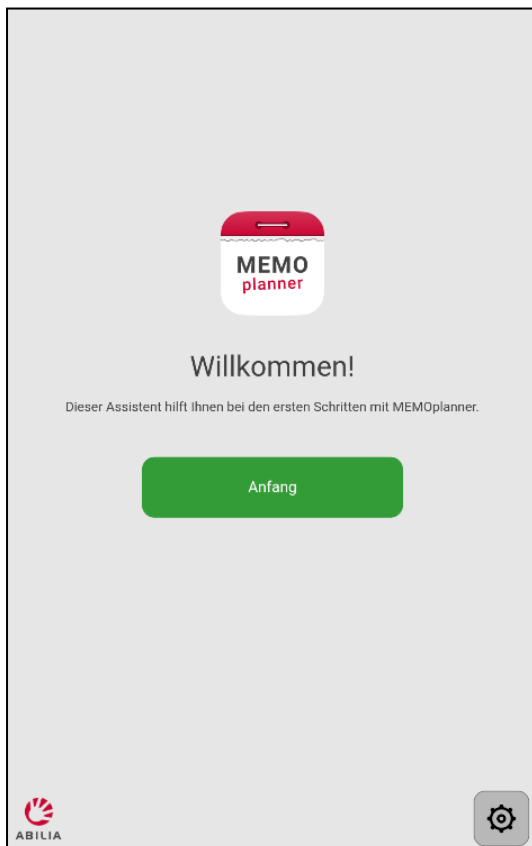
► Navigationspfad: **Menü | Einstellungen | System | Information**

So suchen Sie nach neueren Versionen:

1. Tippen Sie auf die grüne Schaltfläche *Nach neuerer Version suchen*.  
(Scrollen Sie auf der Seite nach unten, wenn die Schaltfläche nicht sichtbar ist.)
2. Sie werden zu Google Play weitergeleitet.
3. Tippen Sie auf der Google-Play-Seite auf *Aktualisieren*, um das Update zu starten.
4. Warten Sie, bis MEMOplanner aktualisiert wurde.
5. Tippen Sie auf *Öffnen*, um zu MEMOplanner zurückzukehren.

## 9.3 Zurücksetzen des MEMOplanner

Um alle persönlichen Daten und Einstellungen aus MEMOplanner zu entfernen, gehen Sie folgendermaßen vor:



1. Entfernen Sie alle Passworteinstellungen.
2. Melden Sie sich aus dem Benutzerkonto ab \*.
3. Tippen Sie auf das ABILIA-Logo links unten in der Anmeldeansicht und halten Sie es gedrückt, bis ein Popup-Fenster erscheint. Es wird eine Meldung angezeigt, dass Sie dabei sind, MEMOplanner zurückzusetzen.
4. Tippen Sie JA an, um zu bestätigen, dass Sie das Gerät zurücksetzen möchten.

MEMOplanner ist nun zurückgesetzt und es wird der Konfigurationsassistent angezeigt.

\* Weitere Informationen finden Sie in der *Referenzhandbuch*.



## 9.4 Installieren von MEMOplanner GO

Ergänzend können Sie die App MEMOplanner GO auf einem iOS- oder Android-Gerät, wie einem Smartphone oder Tablet, nutzen.

So installieren Sie MEMOplanner GO:

1. Laden Sie die App MEMOplanner GO kostenlos im App Store oder bei Google Play herunter.
2. Melden Sie sich mit dem Benutzerkonto von MEMOplanner an.

Die App wird mit den gleichen Einstellungen eingerichtet, die der angemeldete Benutzer in MEMOplanner verwendet.

## 9.5 Reinigung MEMOplanner

Trennen Sie vor der Reinigung alle Kabel und schalten Sie MEMOplanner aus.

Reinigen Sie das Gerät mit einem weichen, mit Wasser befeuchteten Tuch.

Verwenden Sie keine flüssigen Reinigungsmittel oder Reinigungssprays, die möglicherweise brennbare Stoffe enthalten.

## 10 Lagerung und Entsorgung

Lagern Sie das Produkt in trockenen Innenräumen bei Raumtemperatur.

Wenn der MEMOplanner länger als einen Monat gelagert werden soll, muss er vollständig aufgeladen und korrekt ausgeschaltet sein. Dadurch wird verhindert, dass der Akku des Geräts in einen tiefentladenen Zustand übergeht.

Zum Ausschalten siehe Kapitel *Ein- und Ausschalten des Geräts auf Seite 16*.

 **HINWEIS:** Es wird empfohlen, das Gerät alle 3 Monate vollständig zu laden.



Das Produkt enthält elektrische Komponenten, die dem Recycling zugeführt werden müssen. Eine fachgerechte Entsorgung ist zu gewährleisten.

## 11 Produktdaten

Gerätename/Modell:	KA107
Kopfhörer:	3,5 mm
Akku:	Lithium-Polymer 3.8 V, 6000 mAh
Akkulaufzeit:	6–10 Stunden je nach Nutzung
Kamera:	Rückseite: 8 Megapixel. Vorderseite: 5 Megapixel
Bildschirm:	1.200 x 1.920 Pixel, Touchscreen
Android-Version:	10
Größe (H × B × T):	243,2 × 165,9 × 7,9 mm
Gewicht:	0,580 kg
Anwendungsbereich:	Innenbereich, bei 0 bis 40 C
Anschlüsse:	micro SD-Karte, USB-C, SIM
Netzwerk:	802.11a/b/g/n 2.4GHz/5.0GHz, BT 4.2, 3G/4G
Geschätzte Lebensdauer:	3 Jahre

Für weitere Informationen zu MEMOplanner Medium 4 und dem Zubehör scannen Sie bitte den QR-Code oder gehen Sie zu [www.abilia.com - MEMOplanner Medium 4](http://www.abilia.com - MEMOplanner Medium 4).



Scan mich!

## 12 Wichtige Informationen

Bevor Sie das Produkt verwenden, sollten Sie diese Gebrauchsanweisung sorgfältig lesen und verstehen.

### 12.1 Sicherheitsdefinitionen

 **WARNUNG:** Verletzungs- oder Todesgefahr bei Nichtbeachtung der Anweisungen.

 **ACHTUNG:** Bei Nichtbeachtung der Anweisungen kann das Produkt beschädigt werden.

 **HINWEIS:** Informationen, die in einer bestimmten Situation notwendig sind.

### 12.2 Sicherheitshinweise vor Gebrauch von MEMOplanner Medium 4

 Lesen Sie die folgenden Warnhinweise, bevor Sie das Produkt verwenden.

- Verwenden Sie das Produkt nicht als alleinige Unterstützung für Medikamente, medizinische Behandlungen oder andere wichtige Aktivitäten.
- Montieren Sie den MEMOplanner wie vorgesehen. Eine unsachgemäße Montage kann zu Verletzungen oder zu Schäden am Gerät führen.
- Verwenden Sie keine spitzen Gegenstände auf dem Produkt.
- Verwenden Sie nur den originalen Netzadapter, der mit MEMOplanner geliefert wurde.
- Laden Sie den Akku nicht, wenn das Gerät defekt ist oder sichtbare Schäden aufweist, z. B. wenn das Gehäuse offen oder das Gerät verzogen ist.

### 12.3 Schwere Vorfälle

Sollte im Zusammenhang mit dem Produkt ein schwerwiegendes Vorkommnis auftreten, muss dies dem Hersteller und der zuständigen nationalen Behörde gemeldet werden. Ein Vorfall gilt als schwerwiegend, wenn er direkt oder indirekt geführt hat, geführt haben könnte oder hätte führen können zu Tod eines Anwenders oder einer anderen Person, vorübergehende oder dauerhafte schwerwiegende Verschlechterung des Gesundheitszustands eines Anwenders oder einer anderen Person oder eine ernsthafte Gefahr für die öffentliche Gesundheit.

### 12.4 Konformität mit den Anforderungen für Medizinprodukte

MEMOplanner Medium 4 wird als technische Hilfe für Personen mit Behinderungen vermarktet und erfüllt alle notwendigen Anforderungen, Vorschriften und Richtlinien für Medizinprodukte.

### 12.5 Produkthaftung

Das Produkt wurde gemäß ISO 14971 entwickelt und auf Risiken bewertet. Die Gebrauchsanweisung und die technischen Spezifikationen wurden gemäß den Sicherheitsbewertungen in der Risikoanalyse erstellt. Berücksichtigen Sie immer die Sicherheit, wenn Sie das Produkt verwenden. Abilia AB kann nicht für Folgen einer unsachgemäßen Verwendung oder Installation des Produkts verantwortlich gemacht werden. Jegliche Beschädigung oder jeder Missbrauch des Produkts führt zum Erlöschen der Garantie und zur Befreiung des Herstellers von der Haftung. Die geschätzte Lebensdauer des Produkts ist gültig, wenn es gemäß den Verwendungszweck- und Wartungsanweisungen verwendet wird.

## Kontaktinformation

### **Schweden**

Abilia AB, Råsundavägen 6, 169 67 Solna, Schweden  
Telefon +46 (0)8- 594 694 00 | support@abilia.se | www.abilia.se

### **Norwegen**

Abilia AS, Tevlingveien 23, 1081 Oslo, Norwegen  
Telefon +47 23 28 94 00 | support@abilia.no | www.abilia.no

### **Großbritannien**

Abilia UK Ltd, Unit 10 Buckingway Business Park, Swavesey,  
Cambridge, CB24 4AE, Großbritannien  
Telefon +44 (0) 1954 281 210 | support@abilia.uk | www.abilia.uk

### **International**

[www.abilia.com/intl/get-products/distributors](http://www.abilia.com/intl/get-products/distributors)

